



VACUUM DRILL BITS
TRÉPANS D'ASPIRATEUR
BROCAS PARA ASPIRADORA

IMPORTANT SAFETY INSTRUCTIONS

⚠️WARNING READ ALL SAFETY WARNINGS AND ALL INSTRUCTIONS.

Before use, read this instruction sheet, the tool and dust extractor manuals, and all labels on the bit, tool, and dust extractor. Failure to follow the warnings and instructions may result in serious injury. Save all warnings and instructions for future reference.

- Use only with dust extractors with 'self-cleaning' filters.
- Use the proper bit for the power tool. The bit must properly fit the tool.
- Wear a face or dust mask when working in dust situations. Dust particles can harm your lungs.
- Check bit for clogs before use.
- Ensure adapter is properly attached to bit before use.
- Ensure adapter spins freely in adapter before use.
- Do not clean with water.

⚠️WARNING Some dust created by power sanding, sawing, grinding, drilling, and other construction activities contains chemicals known to cause cancer, birth defects or other reproductive harm. Some examples of these chemicals are:

- lead from lead-based paint
 - crystalline silica from bricks and cement and other masonry products, and
 - arsenic and chromium from chemically-treated lumber.
- Your risk from these exposures varies, depending on how often you do this type of work. To reduce your exposure to these chemicals: work in a well ventilated area, and work with approved safety equipment, such as those dust masks that are specially designed to filter out microscopic particles.

• The vacuum drill bit is compliant with Table 1 of OSHA Standard 29CFR 1926.1153 assuming (1) it is used in accordance with MILWAUKEE instructions; (2) it is attached to a dust collector that has a filter with 99% or greater efficiency and a filter-cleaning mechanism. Please reference <https://www.osha.gov> for further details on compliance methods.

READ AND SAVE ALL INSTRUCTIONS FOR FUTURE REFERENCE.

SYMBOLOLOGY



Read Operator's Manual



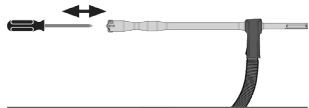
Always Wear Eye and Respiratory Protection

SPECIFICATIONS

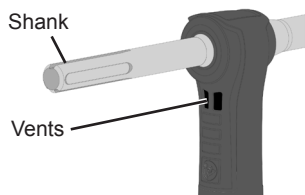
Minimum dust extractor power rating	1200 W
Maximum dust extractor hose length.....	16' 5" (5 m)
Dust extractor hose diameter	1.25" (32 mm) or larger
Minimum air flow.....	82 CFM
Minimum air pressure.....	92" water lift

OPERATION

1. Before each use, check bit for clogs. Remove debris from the bit tip.
NOTE: Debris can be removed by screwdriver or compressed air. Do not clean with water.



2. Ensure the bit adapter is properly attached to the bit.



3. Attach the bit to the drill according to the drill manufacturer's instructions.
4. Attach the bit to the dust extractor by connecting the dust extractor hose to the adapter. Use a hose with a diameter of 1.25" or larger.

5. Begin drilling. **NOTICE!** Bit may be hot after use.
CAUTION! Do not drill in water or wet areas. If the bit gets wet, stop operation and let the bit dry out thoroughly. Concrete must be properly cured before drilling. Concrete dust will solidify in the bit if wet.
6. If the bit becomes clogged or debris comes out of the work surface, remove bit from work surface and unclog bit.

INSTRUCTIONS IMPORTANTES CONCERNANT LA SECURITE

⚠️AVERTISSEMENT LISEZ TOUS LES AVERTISSEMENTS ET TOUTES LES INSTRUCTIONS.

Avant de leur utilisation, lisez cette feuille d'instructions, les manuels de l'outil et l'extracteur à poussière ainsi que toutes les étiquettes sur le trépan, l'outil et l'extracteur de poussière. Ne pas suivre les avertissements et les instructions pourra entraîner des blessures graves. Conservez tous les avertissements et toutes les instructions pour référence ultérieure.

- Utilisez les extracteurs de poussière avec les filtres « d'auto-nettoyage ».
- Utilisez le trépan approprié selon l'outil motorisé. Le trépan doit bien rentrer dans l'outil.
- Portez une masque ou un filtre antipoussière lorsque on travaille dans des endroits avec de la poussière. Les particules de poussière peuvent nuire vos poumons.
- Vérifiez le trépan en cherchant des encrassements avant de l'utiliser.
- Assurez-vous que l'adaptateur soit bien attaché sur le trépan avant de l'utiliser.
- Assurez-vous que l'adaptateur tourne facilement sur lui avant de l'utiliser.
- Ne le nettoyez pas avec de l'eau.

⚠️AVERTISSEMENT Certaines poussières issues de ponceuses électriques, de scieuses, d'affûteuses, de perceuses, et de toute autre activité de construction contiennent des produits chimiques connus pour provoquer le cancer, des malformations congénitales ou tout autre trouble de la reproduction. Quelques exemples de ces produits chimiques sont:

- le plomb dans la peinture au plomb;
- la silice cristalline des briques, du ciment et des autres matériaux de construction, et;
- l'arsenic et le chrome du bois traité chimiquement.

Votre risque d'exposition à ces produits varie en fonction du nombre de fois où vous exécutez ce type de travail. Pour réduire votre exposition à ces produits chimiques: veuillez travailler dans une zone bien ventilée et travailler avec de l'équipement de sécurité agréé, tels que les masques à poussière spécialement conçus pour filtrer les particules microscopiques.

• Le trépan de l'aspirateur est en conformité avec le Tableau 1 de la norme OSHA 29CFR 1926.1153 en supposant qu'il (1) soit utilisé selon les instructions de MILWAUKEE ; (2) qu'il soit attaché dans un aspirateur à poussière avec un filtre ayant 99% d'efficacité ou supérieur ainsi qu'un mécanisme de nettoyage du filtre. Veuillez consulter le site d'Internet <https://www.osha.gov> pour en savoir plus à propos des méthodes de conformité.

LIRE TOUTES LES INSTRUCTIONS ET LES CONSERVER À DES FINS DE RÉFÉRENCE ULTÉRIEURE

PICTOGRAPHIE



Lire toutes les instructions



Toujours porter des protections oculaire et respiratoire

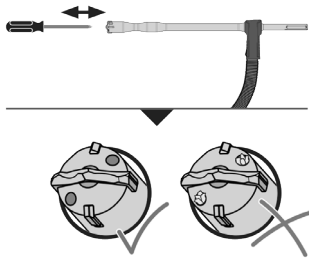
SPECIFICATIONS

Qualification de puissance minimale de l'extracteur de poussière	1200 W
Longueur maximale du tuyau de l'extracteur de poussière	5 m (16' 5")
Diamètre du tuyau de l'extracteur de poussière	32 mm (1,25") ou supérieur
Debit d'air minimum.....	38 litres par seconde
Pression d'air minimale	Élévation d'eau de 2337 mm (92")

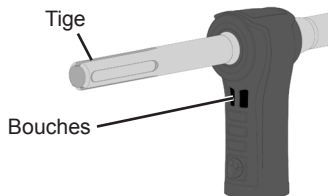
MANIEMENT

1. Chaque fois, avant de l'utiliser, vérifiez le trépan en cherchant des encrassements. Retirez les débris du bout du trépan.

REMARQUE : Les débris peuvent être retirés avec un tournevis ou de l'air comprimé. Ne le nettoyez pas avec de l'eau.



2. Assurez-vous que l'adaptateur soit bien mis dans le trépan.



3. Attachez le trépan à la perceuse selon les instructions du fabricant de la perceuse.

4. Attachez le trépan à l'extracteur de poussière en branchant le tuyau sur l'adaptateur. Utilisez un tuyau ayant un diamètre de 32 mm (1,25") ou supérieur.

5. Commencez à percer. **ATTENTION !** Le trépan pourra être chaud après son utilisation.

PRÉCAUTION ! Ne percez pas sur des endroits humides ou mouillés. Si le trépan se mouille, arrêtez son utilisation et laissez-le sécher complètement. Il faut que le béton soit bien durci avant de faire des perforations. La poussière de ciment se solidifiera si le trépan est mouillé.

6. Si le trépan s'encrasse ou bien, des débris sortent de la surface de travail, retirez le trépan de la surface de travail et débouchez-le.

IMPORTANTES INSTRUCCIONES DE SEGURIDAD

ADVERTENCIA LEA TODAS LAS ADVERTENCIAS Y TODAS LAS INSTRUCCIONES DE SEGURIDAD. Antes de usar,

lea esta hoja de instrucciones, los manuales de la herramienta y extractor de polvo, y todas las etiquetas de la broca, herramienta y extractor de polvo. No seguir las advertencias e instrucciones puede producir lesiones graves. Guarde todas las advertencias e instrucciones para futura consulta.

- Use únicamente con extractores de polvo que tengan filtros "autolimpiadores".
- Use la broca correcta para la herramienta eléctrica. La broca debe quedar correctamente en la herramienta.
- Use una mascarilla facial o contra el polvo cuando trabaje en situaciones donde haya polvo. Las partículas de polvo pueden dañar sus pulmones.
- Revise que la broca no esté obstruida antes de usarla.
- Asegúrese de que el adaptador este fijado correctamente a la broca antes de usarlo.
- Asegúrese de que el adaptador gire libremente en el adaptador antes de usarlo.
- No limpie con agua.

ADVERTENCIA Algunos polvos provenientes del lijado, serruchado, esmerilado, perforado y demás actividades de la construcción contienen productos químicos que producen cáncer, defectos de nacimiento u otra afección en el aparato reproductivo. A continuación se enumeran algunos ejemplos de esos productos químicos:

- plomo existente en una pintura a base de plomo,
- sílice cristalino en ladrillos, cemento y otros productos para albañilería, y
- arsénico y cromo en maderas tratadas químicamente.

El riesgo que puede producirse si la exposición a estos productos varía, y depende de la frecuencia con que realiza este tipo de trabajo. Para reducir su exposición a estos productos químicos, debe hacer lo siguiente: trabajar en un área bien ventilada y usar el equipo de seguridad adecuado, como por ejemplo las mascarillas para el polvo, especialmente diseñadas para filtrar partículas microscópicas.

• La broca de la aspiradora cumple con la Tabla 1 de la Norma OSHA 29CRF 1926.1153 suponiendo que (1) se use de acuerdo a las instrucciones de MILWAUKEE; (2) se fije con un recolector de polvo que tiene un filtro con 99 % o mayor eficacia y un mecanismo de limpieza de filtro. Para más detalles sobre los métodos de cumplimiento, haga referencia a <https://www.osha.gov>.

LEA Y CONSERVE TODAS LAS INSTRUCCIONES PARA CONSULTARLAS EN EL FUTURO

SIMBOLOGÍA



Lea todas las instrucciones



Siempre use protección ocular y respiratoria

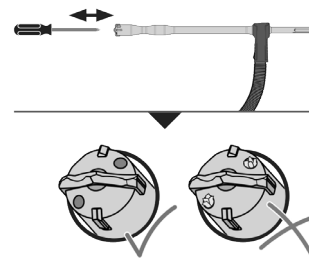
ESPECIFICACIONES

Corriente nominal mínima del extractor de polvo 1200 W
Longitud máxima de la manguera del extractor de polvo 5 m (16' 5")
Diámetro de la manguera del extractor de polvo 32 mm (1,25") o mayor
Flujo mínimo de aire 38 litros por segundo
Presión de aire mínima 2337 mm (92") de aspirado de agua

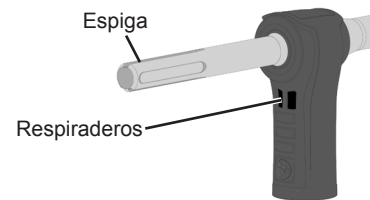
OPERACION

1. Antes de cada uso, revise que la broca no esté obstruida. Retire la basura de la punta de la broca.

NOTA: La basura puede retirarse con un desatornillador o aire comprimido. No limpie con agua.



2. Asegúrese de que el adaptador de la broca esté fijo correctamente a la broca.



3. Coloque la broca en el taladro según las instrucciones del fabricante del mismo.

4. Coloque la broca al extractor de polvo conectando la manguera del extractor de polvo al adaptador. Use una manguera con un diámetro de 32 mm (1,25") o mayor.

5. Comience a usar el taladro. **¡AVISO!** La broca puede estar caliente después de usarse.

¡PRECAUCIÓN! No use el taladro en agua o áreas húmedas. Si se moja la broca, detenga la operación y permita que la broca se seque por completo. El concreto debe estar curado correctamente antes de usar el taladro. El polvo del concreto se solidificará en la broca si está mojada.

6. Si la broca se obstruye o sale basura de la superficie de trabajo, retire la broca de la superficie de trabajo y limpie la broca.